



De Collines en Forêts

Cultivons le bois pour l'avenir

24 mars 2018

Remontons le temps



Une forêt privé gérée et préservée
par un réseau de femmes
et d'hommes compétents
au service des générations futures





Le Domaine de Camp Jusiou



Syndicat des Propriétaires Forestiers des Bouches-du-Rhône



Les coupes de bois hier

Dans les archives de la propriété nous trouvons un acte de vente d'une coupe de bois qui date de 1915, d'autres traces de ventes de bois existent depuis le début du vingtième siècle et jusqu'à nos jours. Nous trouvons également des factures concernant la vente de résine.

Le premier PSG date de 1975 c'est l'un des tous premiers du département.

Ce territoire a été de tous temps géré et exploité et du bois a été en permanence prélevé :

- pour construire les maisons : poutres et enfustages,
- pour les piquets de galeries de mine, nombreuses sous nos pieds,
- pour le gemmage,
- pour la récolte de fascines de rémanents pour les boulangers
- par la présence des bousquetiers qui fabriquaient le charbon de bois.





Les coupes de bois hier

Relevé de la Coupe de Cornette

1913-1914	57290 m ³ à 16 ⁰⁰ les 1000 ⁰⁰	919 84
1913-1914	à 1 ²⁰ les 100 ⁰⁰	
Le 10 Novembre 1913	1210 ⁰⁰	à l'abattre
Le 14 Décembre 1913	1110 ⁰⁰	
Le 25 Janvier 1914	950 ⁰⁰	
	<u>3270⁰⁰</u>	39 24
Bois de feu 1913-1914	à 1 ³⁰ les 100 ⁰⁰	
Le 9 décembre 1913	1800 ⁰⁰	à l'abattre
Le 31 décembre 1913	600 ⁰⁰	
Le 9 janvier 1914	1770 ⁰⁰	
Le 28 janvier 1914	1760 ⁰⁰	
Le 31 janvier 1914	1000 ⁰⁰	
	<u>6730⁰⁰</u>	17 49
Bois de scié 1913-1914	à 1 ⁵⁰ les 100 ⁰⁰	
Le 16 novembre 1913	4070 ⁰⁰	à l'abattre
Le 30 avril 1914	3950 ⁰⁰	
	<u>8020⁰⁰</u>	108 27
Grignols : 2 c.g. 250 et 250	129 piquets à 0.15	28 35
	115 piquets à 0.20	33
	5 piquets à 0.30	0 90
Bois : à 0 ⁷⁵ la douzaine	103 douzaine à 0 ⁷⁵	302 25
Monsieur Gautier a pris pour son usage personnel ce qui suit:		
Le 16 décembre 1913	1000 ⁰⁰ bois de chêne à 1 ³⁰	
Le 9 janvier 1914	2000 ⁰⁰ bois de chêne à 1 ³⁰	
	<u>3000⁰⁰</u>	39
Le 23 mai 1914	1000 ⁰⁰ bois de pin à 1 ³⁰ les 100	12
	7000 ⁰⁰ bois de chêne à 1 ³⁰ les 100	91
	7600 ⁰⁰ pour 103 francs	
		<u>1651 54</u>
La totalité de la Coupe s'élève à <u>1631⁵⁴</u> dont la 1/2 <u>825⁶⁷</u>		

PRODUITS RÉSINEUX
ESSENCE DE TÉRÉBENTHINE
—
COLOPHANES
—
BRAIS
Usine à HYÈRES (Var)

LA TÉRÉBENTHINE DE LA CÔTE D'AZUR
Bellon, Bourguignon & C^o
Société en commandite par actions - Capital - 82.000 Francs

Marseille, le 23 Janvier 1929

Monsieur GAUTIER
38, ex. rue de la Liberté
MARSEILLE

Cher Monsieur,

Comme suite à votre visite nous serions très heureux si vous vouliez bien nous fixer un rendez-vous.

Votre garde doit avoir le nombre de pins gemés.

En ce qui concerne le renouvellement du contrat nous sommes persuadés que notre offre vous donnera toute satisfaction.

Au plaisir de vous voir veuillez agréer, Monsieur, nos très distinguées salutations.

Bourguignon

Handwritten notes:
M. Bourguignon a reconnu que le chiffre de 9000 m³ était inexact et devait être de 11000 m³.
La recette de 1929 est alors de 11000 x 1.30 = 14300 francs.
Le chiffre de 1928 est de 10000 x 1.30 = 13000 francs.
La différence est de 1300 francs.



Les coupes de bois hier

Cette gestion n'est dite durable que depuis quelques années, et pourtant, si nous regardons, nous ne pouvons pas constater un environnement déforesté.....

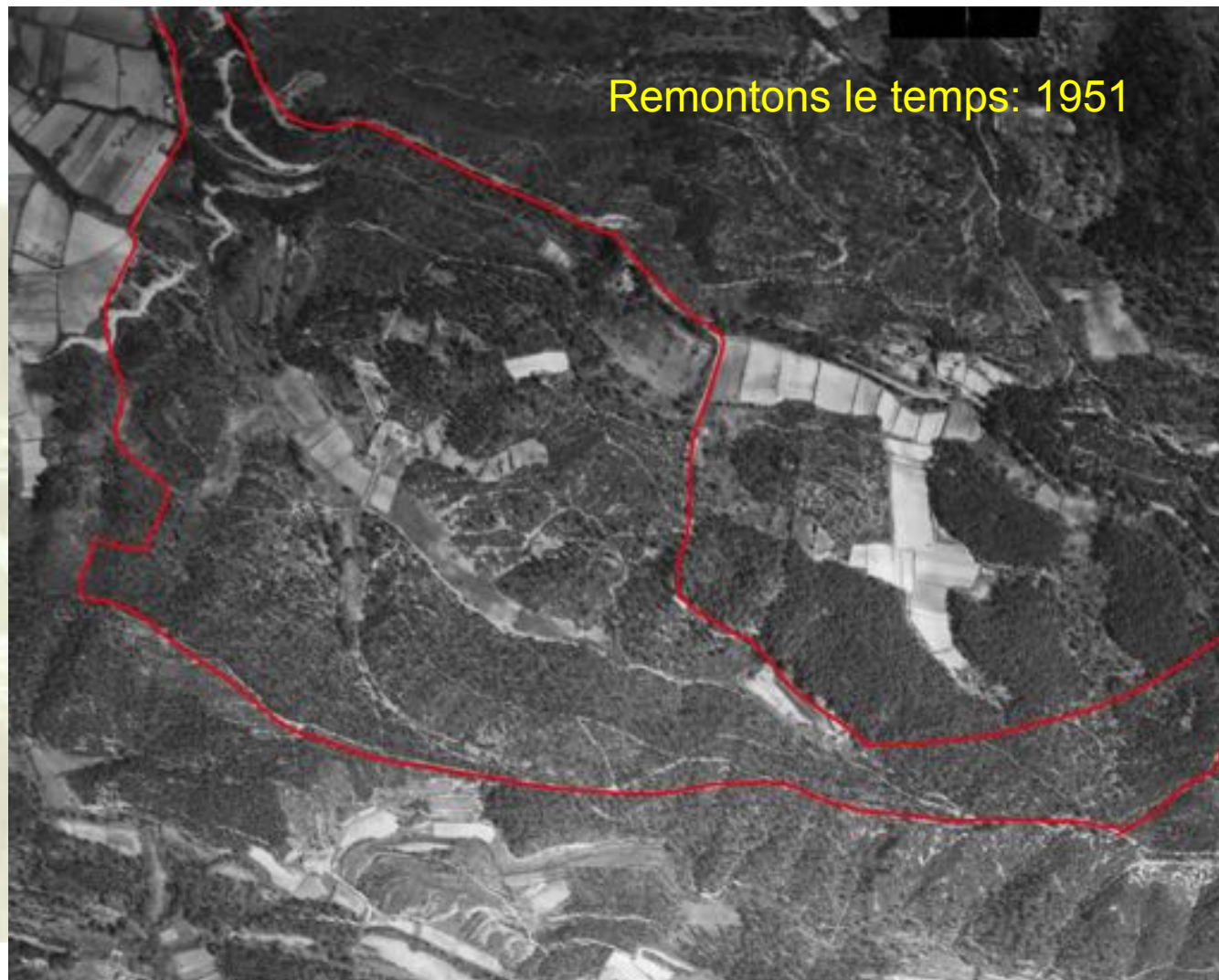
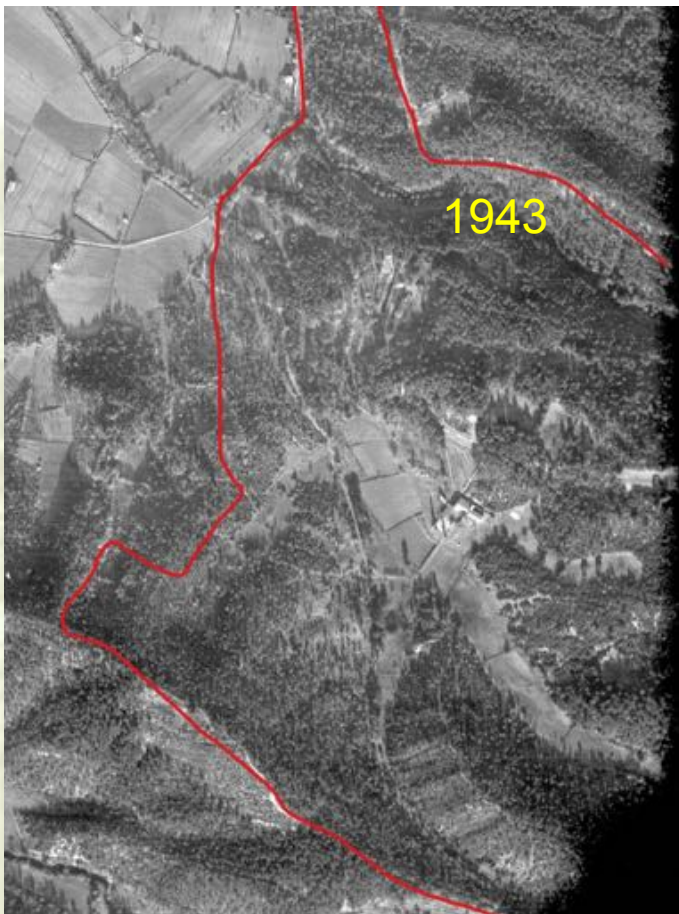
Nos anciens n'avaient peut-être pas formulé de doctrine comme nous, ils n'avaient pas de plans de gestion simple ou pas !!!!, ils ne connaissaient pas la certification

mais ils avaient déjà le sens de la gestion durable et connaissaient bien la multifonctionnalité de la forêt .

Après la dernière guerre mondiale, les cultures étaient encore bien présentes dans les champs et sur les restanques.

L'homme était présent dans les collines:

- les bousquetiers, le berger et le garde chasse,
- on pratiquait le gemmage, on fabriquait le charbon de bois.....

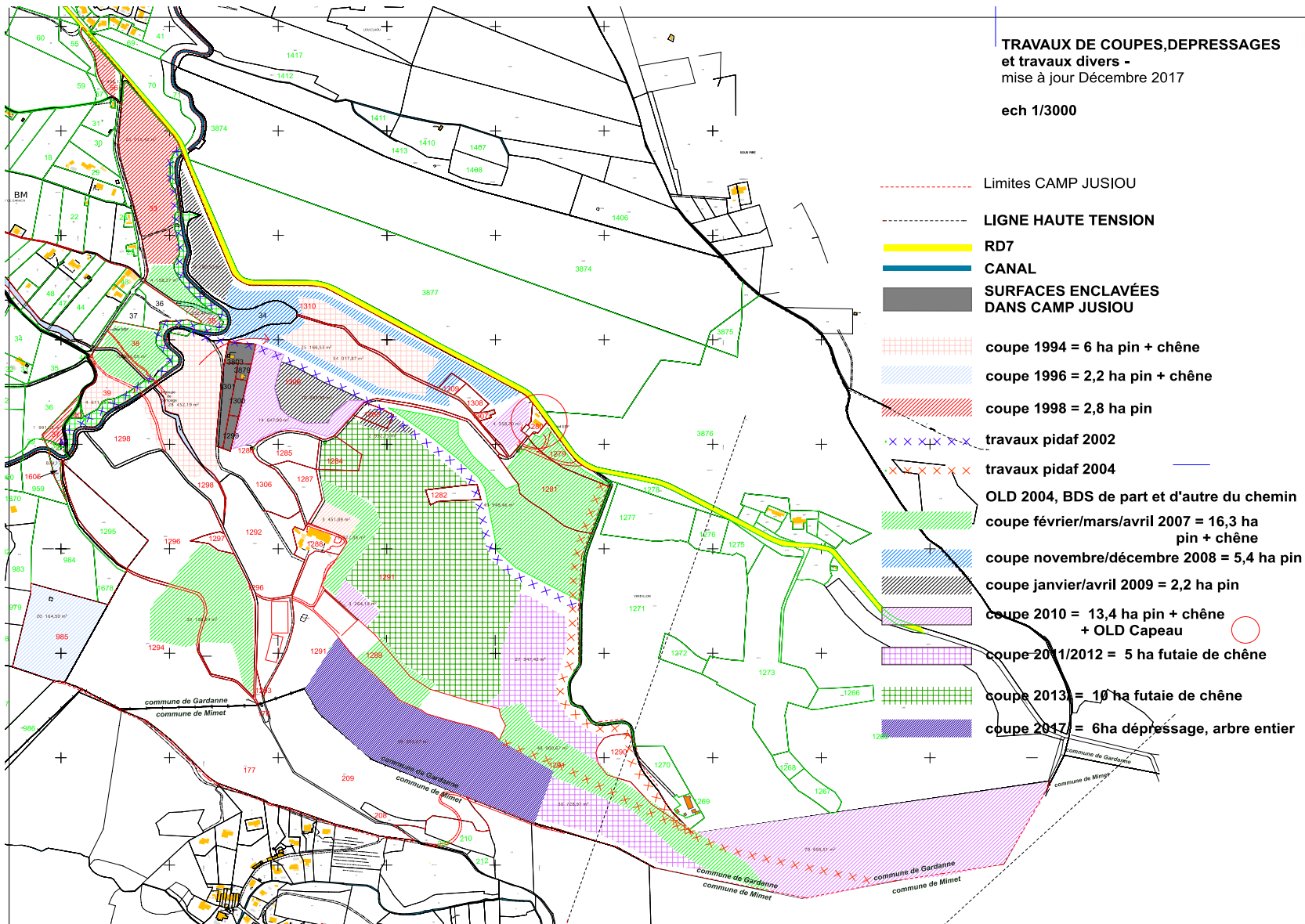




le bilan des vingt-cinq dernières années

**TRAVAUX DE COUPES, DEPRESSAGES
et travaux divers -**
mise à jour Décembre 2017

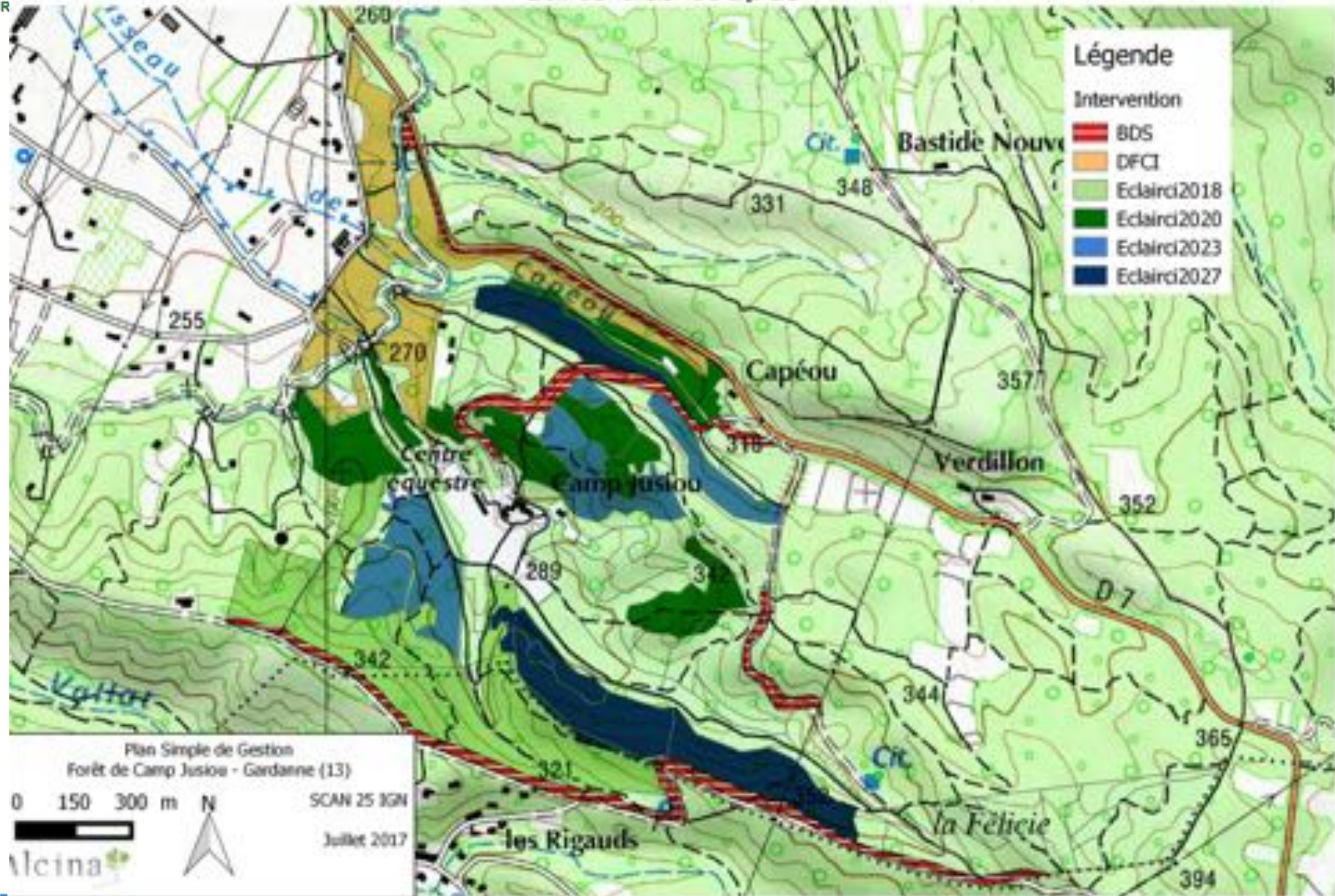
ech 1/3000

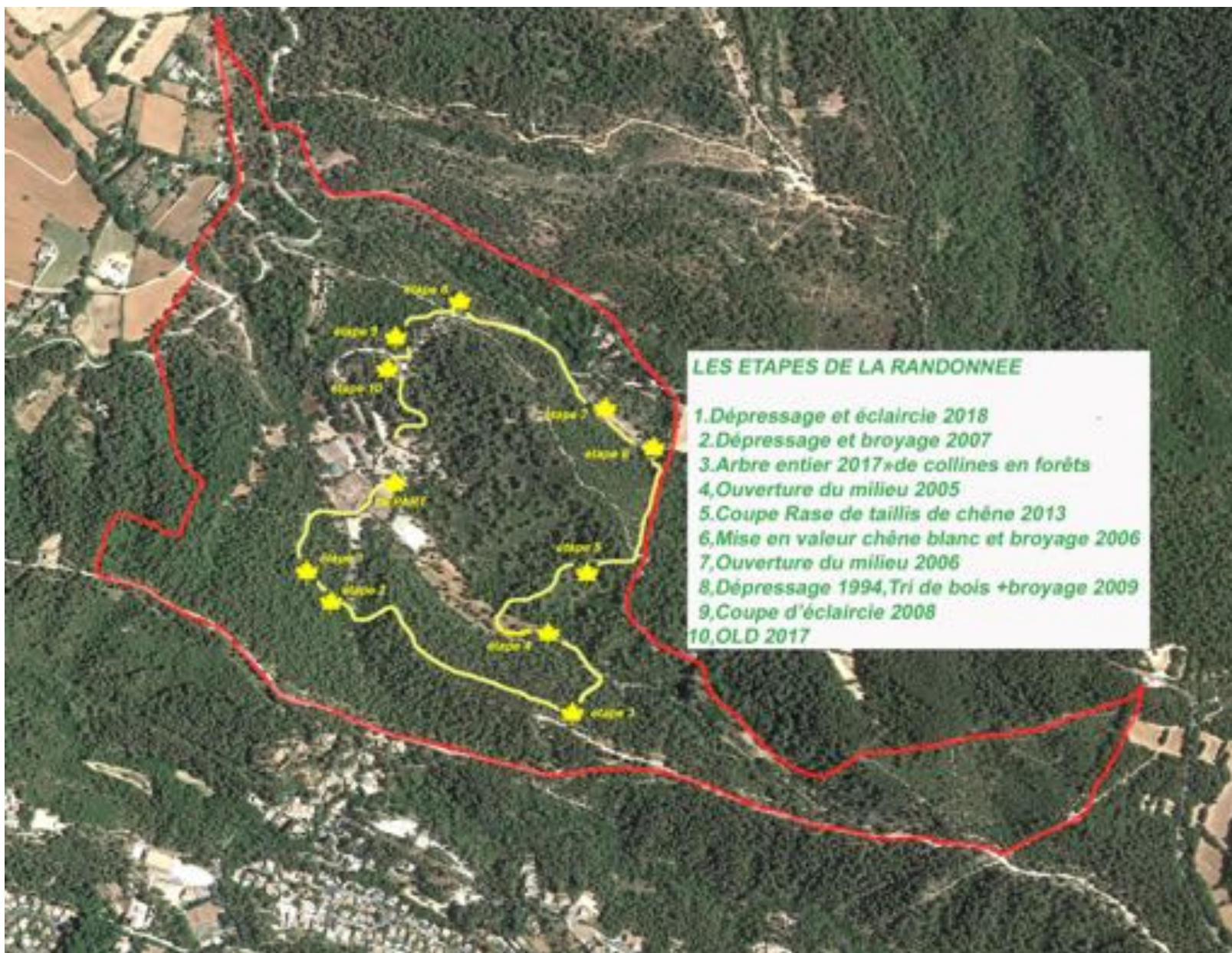




Le Plan Simple de Gestion 2018 (quatrième génération)

Carte des coupes





LES ETAPES DE LA RANDONNEE

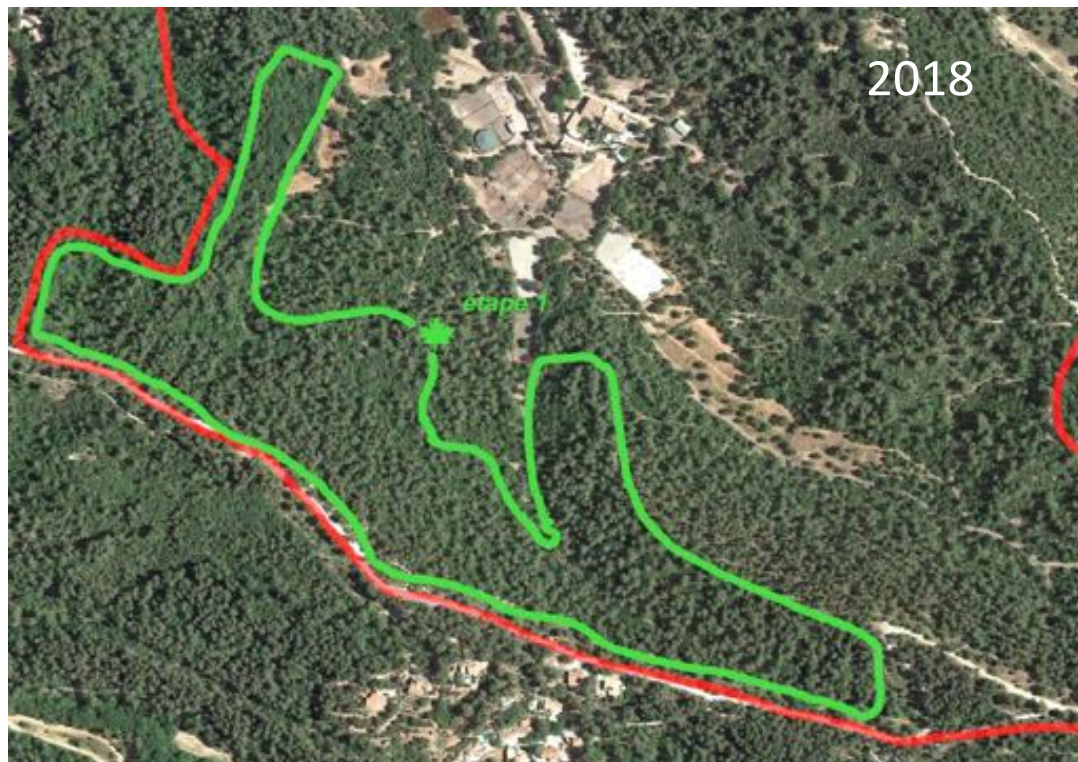
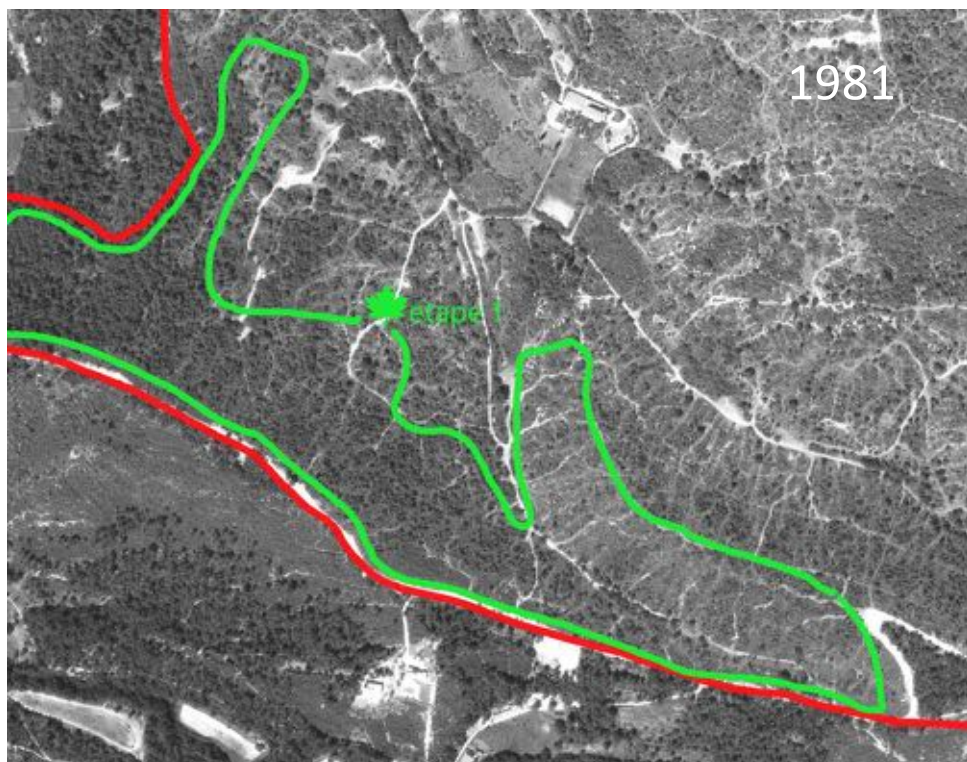
1. Dépressage et éclaircie 2018
2. Dépressage et broyage 2007
3. Arbre entier 2017 « de collines en forêts »
4. Ouverture du milieu 2005
5. Coupe Rase de taillis de chêne 2013
6. Mise en valeur chêne blanc et broyage 2006
7. Ouverture du milieu 2006
8. Dépressage 1994, Tri de bois + broyage 2009
9. Coupe d'éclaircie 2008
10. OLD 2017



Étape 1: un boisement ancien de 40 ans

Une forêt qui peut avoir l'air sauvage est toujours issue d'une histoire.
Ici, suite au premier PSG de 1975, une coupe forte a été réalisée en 1981.

Aujourd'hui, il est temps d'intervenir de nouveau dans cette forêt, pour préparer l'avenir.
Dans ce peuplement renouvelé, une coupe d'éclaircie est prévue en 2018



Il est prévu sur une surface de 15 ha de reconduire la technique de l'arbre entier avec tri de bois à l'identique de la coupe de 2017 (étape 3)

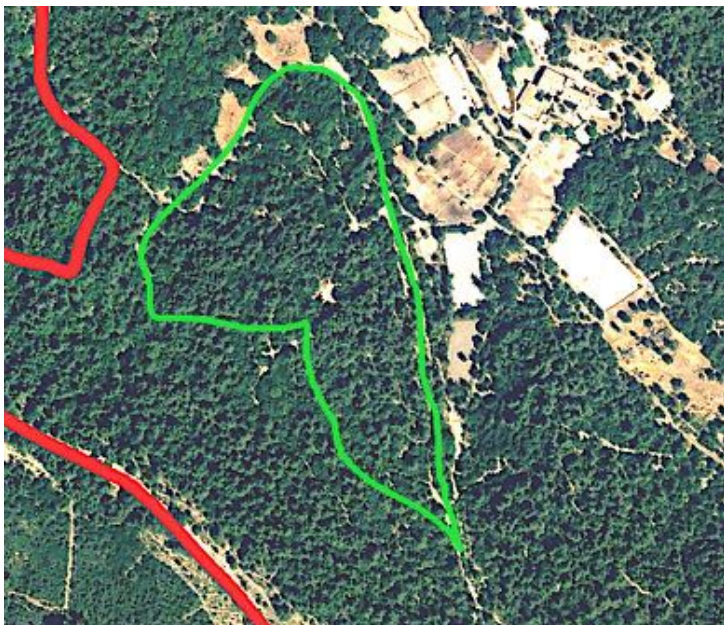
Syndicat des Propriétaires Forestiers des Bouches-du-Rhône

Étape 2: dépressage et éclaircie 2007 Avec broyage des rémanents (aide du CG13)



Seuls les arbres d'avenir ont été gardés
en vue d'une exploitation ultérieure en bois d'œuvre
Le broyage des rémanents a permis de dynamiser le sol
et la régénération est bien visible

2007 avant la coupe



2007 Après la coupe et broyage



2018 Onze ans après



Les pins se régénèrent grâce à leurs graines.
Ici, suite à la coupe et au broyage, on peut observer l'apparition de jeunes pins,
aujourd'hui âgés de 10 ans et grandissant tranquillement à l'ombre de leurs parents,
ils les remplaceront quand sera venu le temps de couper ces pins au bois de bonne qualité.



Étape 3: 2017, la technique de l'arbre entier

Ici, une coupe de bois a été réalisée il y a 1 an.

Exécutée avec prudence et doigté, la coupe de bois est à peine visible.

Les arbres conservés profitent de la coupe et une nouvelle éclaircie pourra être réalisée, dans les mêmes conditions, dans une dizaine d'années.



Les arbres sélectionnés sont abattus, les billons sont triés et stockés sur la place de dépôt, les houppiers entiers sont transportés sur la place de dépôt et broyés sur place, les broyats sont chargés dans un camion à fond mouvant et transportés vers la chaudière.



Dans un domaine forestier, on trouve des milieux boisés et des milieux ouverts qui permettent d'accueillir des activités diverses et des milieux variés.

Ici, un broyage régulier permet d'accueillir un cross équestre. Les chèvres qui pâturent permettent de maintenir une zone moins combustible, les herbacées remplacent petit à petit les arbustes.

Coupe feu sens du vent , entretien par pâturage du troupeau



Chèvres du Rove



2018

étape 4

1996



Étape 5 : Coupe rase de chêne vert ,2013



11 ha d'un taillis de chênes verts vieillissant,
une régénération potentielle de pins d'alep et de chênes pubescents suivant les stations



La coupe rase de taillis est une action radicale qui ne remet pas en cause l'existence du couvert forestier.

Le taillis de chêne repousse très vite.

Ici, 5 ans après la coupe, le terrain est entièrement couvert de jeunes arbres, chênes et pins, qui constitueront la forêt des 50 prochaines années.

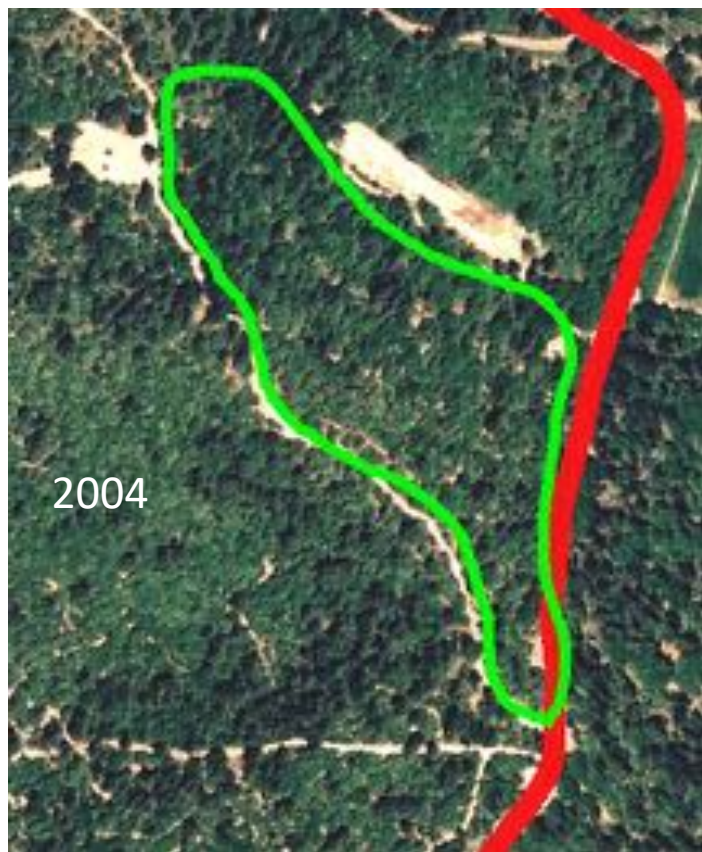


Étape 6 : mise en valeur des chênes pubescents et broyage total en 2006



Avant la coupe, un boisement mélangé, quelques pins d'alep, du chêne vert et des chênes pubescents. Compte tenu du versant Nord et de la classe de fertilité du sol, le choix a été fait de ne conserver que des chênes pubescents,

La parcelle avant travaux



coupe et broyage terminés



11 ans après



Parfois l'on peut changer, grâce à la coupe de bois, la nature des boisements en accélérant les processus naturels. Ici, la forêt était une pinède dense avec des chênes épars. En rasant les pins et recéplant les petits chênes, on a transformé cette forêt en une jeune chênaie.

Syndicat des Propriétaires Forestiers des Bouches-du-Rhône

Étape 7 : la régénération des chênes blancs 11 ans après



Seuls les chênes pubescents ont été conservés, le broyage a été intensif, il a fait effet de griffage du sol d'où une régénération améliorée.
Mais sans entretien et sans usage le milieu se referme rapidement.....

Après la coupe et le broyage

Aujourd'hui!!!

2007

2018

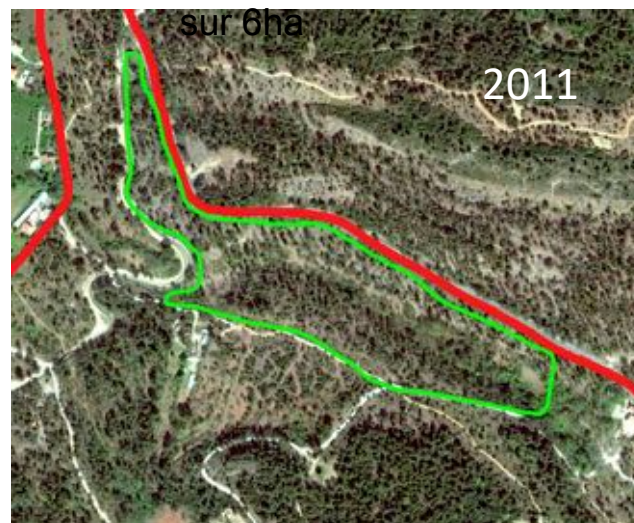


Étape 8 : dépressage 1994, tri de bois et bois d'œuvre en 2009 & broyage partiel

Un dépressage fait en 1994 (financement PIM)

En 2009 coupe avec tri de bois: 100 tonnes de bois d'œuvre

Les éclaircies successives depuis un stade précoce de la vie de la pinède permettent de produire des arbres droits et poussant rapidement.



Il s'agit de produire des arbres susceptibles d'être utilisés en charpente et bois construction.

Tri de bois



stères



broyage





Conformément au code forestier les rémanents peuvent rester au sol sous certaines conditions de démantèlement, conditions difficiles, et souvent impossibles, à faire respecter.



Le débat sur le maintien au sol des rémanents n'est pas clos. Pour le propriétaire qui observe les différentes solutions, il semble bien que dans ce cas la régénération est bien moindre.

Étape 10 : Les OLD !!!!!



Obligations légales de débroussaillage



Supprimer les grands arbres dangereux

Quand une forêt est entretenue de manière régulière et soutenue, sa sensibilité au feu de forêt réduit globalement mais il reste quand même nécessaire de débroussailler soigneusement les endroits où le feu peut démarrer et où il sera nécessaire de circuler ou de se réfugier en cas de sinistre.

50 mètres autour des bâtiments

10 mètres de part et d'autre des chemins d'accès



OLD non faites **DANGER**



OLD faites, **SÉCURITÉ**



Étape 10 +: La DFCI : Les OLD mais pas que les OLD....

- * L'aménagement du territoire : retrouver des franges en interface entre Urbanité et zones Naturelles
- * La gestion Forestière raisonnée. Il manque encore des débouchés!!!
- * L'obligation de l'auto protection des bâtiments en zone de risque fort (en complément des OLD)
- * Les incitations fiscales pour les OLD et l'autoprotection.....
- * L'information, la formation, la communication et la répression



«The Camp», un projet contemporain en milieu naturel: Il est auto-protégé .



Ces panneaux que l'on ne voit plus sur le bord de nos routes



Le Bilan depuis 1994 en quelques chiffres

70 ha de forêts ont été l'objet des interventions forestières décrites ici:

Il a été extrait depuis presque 25 ans:

- 2674 stères de chêne vert pour le bois de chauffage sur environ 20ha
- 2100 tonnes de pin d'Alep qui sont parties pour la trituration, soit pour la pâte à papier, soit plus récemment pour le bois énergie.
- 225 tonnes de pin d'Alep ont été envoyées en scierie,

Ce qu'il faut retenir:

Pour l'extraction du pin d'Alep le rendement annuel a été de

1,9 tonnes par hectare et par an

L'accroissement annuel du pin d'Alep dans les Bouches-du-Rhône est de 3 tonnes par hectare et par an

**La région PACA possède 1.500.000 ha de forêt
2.850.000 tonnes !!!!!**



Quelques chiffres

pour illustrer les étapes de la randonnée

ETAPE	Surface	Date	Pin d'Alep BE/tonnes	Pin d'Alep BOE/tonnes	Chêne vert/stères
Etape 1	15 ha	2018	estimation: 245	estimation: 23	estimation: 70
Etape 2	3,1 ha	2007	72		0
Etape 3	6 ha	2017	102	32	0
Etape 4	1,2 ha	2007	28		50
Etape 5	10 ha	2013			934
Etape 6&7	5 ha	2007	117		200
Etape 8	7,5 ha	1994 et 2009	560	90	
Etape 9	2,5 ha	2009 et 2010	66	13	
Etape 10	2,3 ha	2017	230		



Quel bilan financier pour le propriétaire

Un **marché en dent de scie**, la coupe de 2017 s'est bien vendue à 15€ la tonne, bois énergie et bois d'œuvre confondus (voir ci dessous)

La coupe de 2018 est mise en marché depuis presque six mois : aucune offre à ce jour...

« De collines en Forêts »

La particularité de cette opération est qu'elle a permis de mieux rentabiliser le bois par:

- le paiement des travaux forestiers (abattage et débardage) par le propriétaire
- la vente du bois récolté soit pour du bois énergie broyé sur place par l'acheteur soit trié en billon de 5m pour du bois d'œuvre.

La parcelle parcourue ce jour, objet de notre trilogie (étape 3), a une superficie de 6 ha:

Il a été récolté :

- 32 tonnes de bois d'œuvre à 55,60€ ttc soit : 1 782,00€
- 102 tonnes de bois de trituration à 33,00€ ttc soit 3 366,00€

Soit 22 tonnes à l'hectare; c'est un résultat qui, dans le cadre d'une coupe classique, ne serait pas rentable. Avec ce montage, le bilan est :

- Cout des travaux: 1 809,00€
- Vente des bois bord de route: 5 148,00€

Le revenu est: 3 339,00€, mais il faut aussi rémunérer le maître d'œuvre : 1 327,32€.....

Au final, un bénéfice de 2 011,68€ ... **et la prochaine récolte est prévue dans 10 ans**

**Au bout de presque 25 ans le revenu total est de 20 074,39€ soit 803,00€ par an
C'est un revenu bien modeste au regard du temps passé par le propriétaire...**



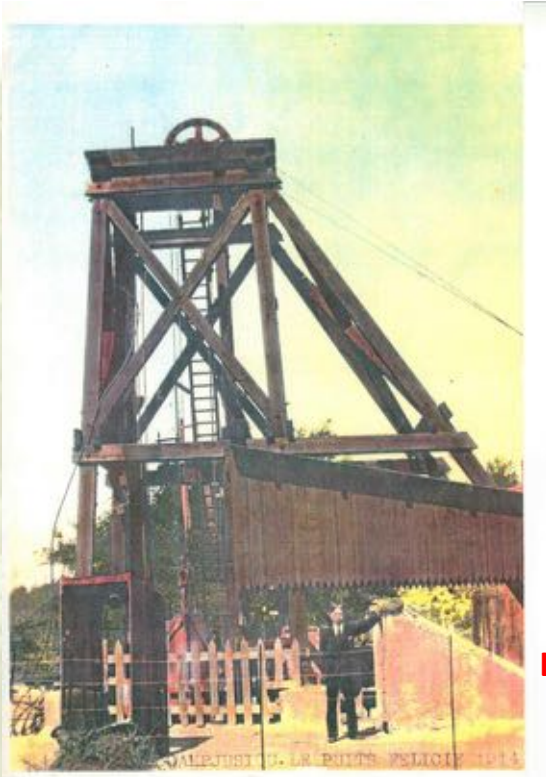
Quelques repères historiques

Du latin Campus= le champ et Judaeus = de Judée

- 1454, Le Roy René achète la seigneurie de Gardanne (avec un seul N à l'époque).
- 1470, Il aurait donné à l'un de ses valets Pierre du Billant et à un Aixois juif le droit d'exploiter les bonnes terres agricoles de ce vallon. D'où le nom de Camp-Jusiou.
L'ancienne ferme de Capeau située en bordure du chemin montant à Mimet témoignerait aussi de la présence juive, en effet au XVI^{ième} siècle les juifs portaient un chapeau jaune.
- 1669 : première évocation du domaine de Camp-jusiou, les pères de l'oratoire de notre Dame des Anges l'ont acheté avec le domaine de Verdillon mitoyen au terroir de Mimet diocèse d'Aix (note historique sur Notre Dame des Anges par Ferdinand André), .
- 1766, les Pères de l'oratoire vendent à Joseph Vitalis, prêtre vicaire de Fuveau, le droit d'exploiter le sous sol minier hors les bonnes terres cultivables avec le droit de prélever tout le bois nécessaire pour faire les étançons servant à réaliser les galeries, droit de stockage et de passage pour les charrettes hors les bonnes terres agricoles.
- 1792, vente des biens de l'église: le domaine de Camp Jusiou est attribué aux enchères aux sieurs Gaspard et Coste.
- 1806, Napoléon régleme le droit d'exploiter le sous sol minier, Vitalis cède la concession au comte de Castellane.
- 1823 Vente aux enchères à la succession de Gaspard Coste au Sieur Mallez (de nationalité belge, habitant Marseille), le comte de Castellane poursuit l'exploitation des mines.
- 1838 Vente de M.Mallez à Mme Rouard femme de Etienne, Antoine, Benoit Rouard, bibliothécaire de la ville d'Aix en Provence .
- 1884 Vente de Mme Rouard à Alexandre Olive, arrière-arrière grand père du propriétaire actuel.



Le passé Minier



Le puits de la Félicie 1854



La descenderie de Camp Jusiou



Les fours à Chaux



De Collines en Forêts

Cultivons le bois pour l'avenir

**Merci de votre attention
et
soyons soucieux de léguer
aux générations futures des collines qui soient devenues
des forêts équilibrées, riches en biodiversité et en bois de qualité.**



*Une forêt privée gérée et préservée
par un réseau de femmes et
d'hommes compétents au service
des générations futures*

