

UNE FORÊT À MULTIPLES FACETTES, UN FORT POTENTIEL À MOBILISER

La région Provence-Alpes-Côte d'Azur accueille des forêts très diverses aux nombreuses particularités : essences variées, surfaces forestières en croissance, rôles et fonctions multiples, autant d'éléments qui illustrent le fort potentiel de la ressource forestière régionale malgré quelques contraintes comme des difficultés d'accès à la ressource.

Des essences variées qui couvrent la moitié du territoire régional*

En Provence-Alpes-Côte d'Azur, la forêt couvre **51% du territoire régional**, avec un taux exceptionnel de 64% dans le département du Var. C'est une forêt à la fois **méditerranéenne et alpine**, avec une **répartition équilibrée entre les surfaces forestières de feuillus et de résineux**.

Pour ce qui est des résineux, le **pin sylvestre** est l'essence la mieux représentée tant en terme de surfaces qu'en volumes. Le **mélèze d'Europe** et le **pin d'Alep** sont des essences emblématiques de la région. Les peuplements de **pin maritime** se développent sur sols acides dans les Alpes-Maritimes, le Var ou le Vaucluse. En Camargue ou dans le massif des Maures, c'est le fameux **pin pignon** qui se développe. Enfin, on trouve sur les terrains pentus des montagnes alpines, des peuplements de **sapin pectiné**.

Côté feuillus, le **chêne pubescent**, grâce à sa faculté d'adaptation aux différents milieux, représente presque la moitié des peuplements. En montagne, c'est le **hêtre** qui domine et se positionne en tant que deuxième essence feuillue la plus importante. Le **chêne vert est également très présent dans la région**. Une des spécificités de la région Provence-Alpes-Côte d'Azur est aussi d'abriter une des rares suberaies (peuplement de **chêne liège**) françaises, qui se situe dans le massif des Maures ainsi que des peuplements de **châtaignier**.



* Source : www.laforetbouge.fr



Le saviez-vous ?

La forêt appartient à :

- 64% à des propriétaires privés
- 25% à des collectivités publiques
- 11% à l'Etat

ZOOM sur...



le pin d'Alep

Le pin d'Alep, parfaitement adapté aux conditions climatiques chaudes et sèches, est l'essence autochtone emblématique du littoral méditerranéen, qui représente 87% de son volume national. La surface forestière couverte par le pin d'Alep est évaluée à 145 000 ha pour un volume de bois sur pied de 14 millions de m³ et une production naturelle annuelle estimée à 400 000 m³. Il est, depuis avril 2018, grâce à la mobilisation des producteurs forestiers publics et privés, intégré dans la norme relative aux règles d'utilisation du bois dans la construction, ce qui réhabilite son usage en bois de structure et ouvre ainsi de nouvelles perspectives quant à la transformation de ce bois aux qualités remarquables. En effet, cette essence est aujourd'hui principalement utilisée pour la production de pâte à papier et pour la production d'énergie ; or, par le passé, le pin d'Alep pouvait être utilisé en charpente et en menuiserie.

le mélèze

Le mélèze d'Europe, qui se trouve principalement dans l'espace montagnard, est une essence emblématique de la région. C'est un résineux original, car il est l'un des seuls à perdre ses aiguilles en automne, et c'est une essence pionnière : son extension actuelle s'explique essentiellement par la colonisation naturelle d'espaces autrefois ouverts et pâturés ; en effet, le mélèze s'installe facilement dans les espaces ouverts, sur les sols nus, mais a du mal à se régénérer sous ses propres boisements et son maintien nécessite alors une gestion interventionniste. En Provence-Alpes-Côte d'Azur, c'est, avec le sapin et l'épicéa, l'une des principales essences utilisées en bois d'œuvre. Le bois de mélèze présente en effet des qualités exceptionnelles. Il est très imprégné de résine, qui bouche les jointures et l'imperméabilise lorsqu'il est utilisé en construction. Il résiste à la sécheresse, aux intempéries et aux chocs. Il est imputrescible, durable et esthétique. Il est ainsi utilisé tant en structure (charpentes équarries de grande portée de 20 m ou charpentes à l'ancienne), qu'en menuiserie intérieure ou extérieure (parquets et lambris, bardages et bardages). C'est le seul conifère européen, avec le cyprès, qui soit admis pour les constructions navales.



© SEFSAM



Le saviez-vous ?

La région Provence-Alpes-Côte d'Azur est la 2^e région française la plus boisée, avec 51% de son territoire recouvert de forêts !

Une surface forestière en croissance, des ressources à récolter

Avec 116 millions de m³ de bois sur pieds en 2018, le volume forestier en Provence-Alpes-Côte d'Azur est en augmentation, avec un **accroissement de 50% au cours des 30 dernières années (PRFB)**.



Le saviez-vous ?
Seulement 25 % de l'accroissement annuel est récolté, la forêt se développe chaque année !



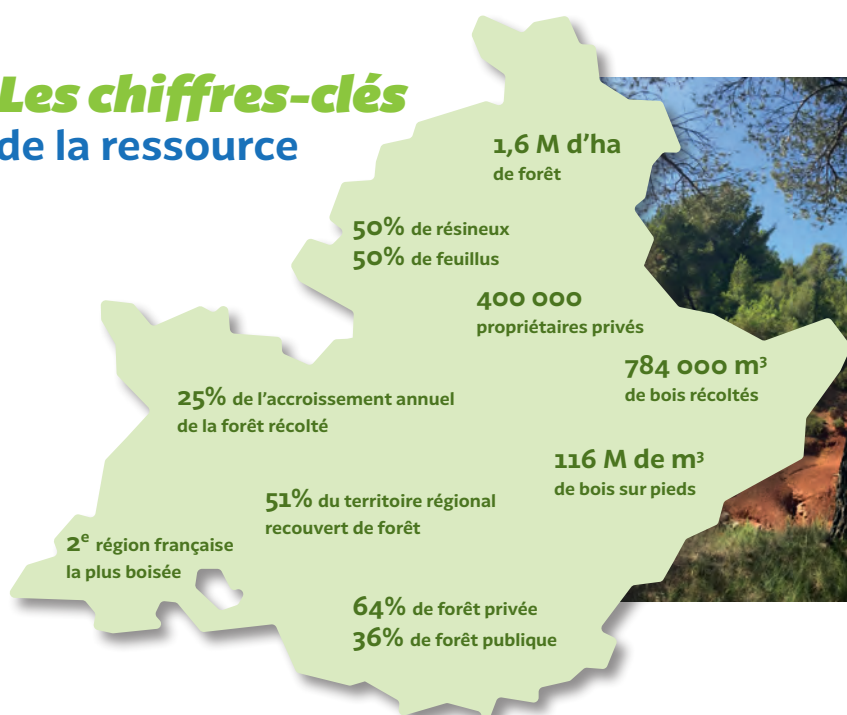
Une forêt difficile d'accès, une mobilisation collective des acteurs à inciter

Les reliefs montagneux et les **fortes pentes** rendent la forêt difficile d'accès et compliquent la récolte forestière aux niveaux techniques et économiques. La propriété forestière est très morcelée, la région comptant **400 000 propriétaires forestiers privés, dont 67 % possèdent moins de 1 ha de forêts**. Afin de faciliter l'accessibilité à la ressource régionale, les acteurs de la filière mettent en place des actions visant à **améliorer la desserte forestière** et à inciter au **regroupement des propriétaires pour la récolte de bois**.



Le saviez-vous ?
59% des volumes de bois sur pieds sont difficilement accessibles (32% au niveau national).
Seulement 39 % du volume de bois est à moins de 200 m d'une route (50 % au niveau national) et près de 20% est situé à plus de 1000 m d'une route (6 % au niveau national).

Les chiffres-clés de la ressource



LES ENJEUX D'AVENIR



Sources
 • « Données et chiffres-clés de la forêt méditerranéenne en Provence-Alpes-Côte d'Azur 2017 » - Observatoire régional de la forêt méditerranéenne
 • « Analyses Provence - Alpes - Côte d'Azur » - Insee - Septembre 2014
 • « Récolter du bois pour faire vivre la forêt » - Institut pour la forêt méditerranéenne - Avril 2016
 • ONF / CNPF / IGN / Communes forestières / Site La Forêt Bouge, www.laforetbouge.fr