



Newsletter Forêt Privée Varoise

Syndicat des Propriétaires Forestiers Sylviculteurs du Var
Octobre 2024



Les grandes chaleurs de l'été sont passées, l'orage traditionnel du 15 août a bien arrosé le sol, et nous voici au temps de l'automne doux ou tout forestier réfléchit à la plantation.

Le pistachier et le frêne à fleurs sont tous les deux des bons choix pour leur pouvoir d'adaptation au changement climatique. Les pistachiers sont à l'honneur dans cette édition, 2 articles pour vous informer et peut-être vous donner envie de participer au renouveau de cette culture.

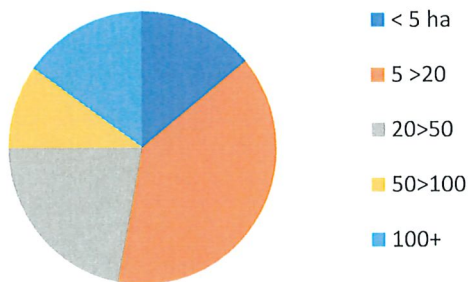
Nous avons eu un entretien avec un propriétaire de 300 hectares, cette édition va regarder les soucis qui concernent des

propriétaires de surfaces plus petites et les solutions possibles.

La plupart de nos adhérents (325) ont entre 5 et 20 hectares. Si vous avez 5 hectares ou plus, un technicien du CNPF peut vous rendre visite pour vous conseiller sur la gestion de votre forêt. A partir de 20 hectares un PSG, Plan simple de gestion, est une obligation.

Votre président, Christian Mercier et les 15 membres du conseil d'administration continuent leur mission de s'informer pour mieux vous informer sur tous les aspects liés à la bonne gérance de la forêt.

La surface de nos adhérents



Répartitions des surfaces

Le syndicat est composé de 833 adhérents

114	< 5 Ha
325	5 > 20 Ha
189	20 > 50 Ha
84	50 > 100 Ha
121	> 100 Ha

Tables de matières :

- P.2 Entretien avec Daniel Del-Pia
- p.3 Solutions du CNPF, Marie Gautier
- P.4 Le Pistachier Vrai, Nicolas Plazanet
- P.5 **Pepistach'** Brignoles, Hugues Chaboud
- P.6 L'expérience vécu, Jean-Marie Lagarde
- P. 7 Fibois, Gérard Gautier
- P. 8 Forêts à vendre



La Séouve

**Entretien avec Daniel Del-Pia
le mercredi 11 septembre 2024**

Caché dans la forêt dense à l'ouest de Draguignan un petit domaine de 8 hectares surprend. Un long chemin bordé par des pins d'Alep et quelques chênes mène à une ancienne maison dans une oliveraie.

Les dépendances en pierre taillée donnent un charme certain à cet endroit. 5 hectares de forêt complètent cette propriété.

Transmises dans la même famille depuis 1850, les cultures dans le 19^e siècle entre les oliviers étaient le blé, les céréales sèches et les pois chiches. Des vignes étaient aussi cultivées.



La philosophie de Daniel pour la forêt est "**imiter la nature et hâter son œuvre**".

En 1956, une vague de froid a déferlé sur la France. Dans le Var des températures de -24°C ont été atteintes.

Le gel des oliviers centenaires de bon rapport a provoqué un découragement et petit à petit l'abandon des cultures céréalières.

En 60 ans, les pins et les chênes ont envahi les terres agricoles. Un feu de forêt en 1980 a consumé 2 hectares, depuis la forêt a repoussé.

Comme tout propriétaire Daniel voudrait que sa forêt soit entretenue, mais le coût est exorbitant et la possible vente de bois ne suffit pas à réaliser les travaux.

La solution de laisser gracieusement un particulier couper du bois en échange de l'entretien de la parcelle a été un échec à cause du non-respect de la réglementation de l'emploi du feu.

Daniel se demande si le CNPF aurait une solution...

Réponse de Marie Gautier, ingénieur responsable des Alpes-Maritimes et du Var du CNPF au Luc en Provence.

Le CNPF est l'établissement public en charge du développement de la gestion durable des forêts privées.

Lors d'une visite gratuite sur le terrain, le technicien CNPF pourrait préciser au propriétaire ce qui est possible de faire chez lui, en fonction de la nature de sa forêt.

Les contacts du personnel du CNPF sont disponibles dans la rubrique « équipe technique » du site internet : paca.cnpf.fr.



MarieLaureGaduel@cnpf.fr

Si le propriétaire souhaite réaliser une coupe de bois, il est primordial d'établir un contrat de vente des bois, le syndicat en propose des modèles sur son site, il est également fortement conseillé d'être accompagné par un gestionnaire ou expert forestier.

L'exploitation d'une petite surface est rarement rentable, mais, si la parcelle est au cœur d'un massif qui pourrait faire l'objet d'une exploitation, il est envisageable de proposer une opération similaire à plusieurs voisins.

Le CNPF est financé par certains territoires pour mener à bien ce type de regroupements.

Par ailleurs, il existe également des aides financières pour aider les propriétaires dans la gestion (voir : <https://paca.cnpf.fr/gestion-durable-des-forets/mise-en-oeuvre/quelles-aides-financieres>).

Enfin, si elle ne présente pas une valeur économique, la forêt peut présenter d'autres atouts : biodiversité, cadre de vie, etc...

Pour mieux comprendre le fonctionnement de la forêt, son rôle, et devenir un propriétaire averti, le CNPF propose régulièrement des journées d'information aux propriétaires.

Ces réunions sont annoncées sur le site internet du CNPF PACA, dans la rubrique Agenda.



Le Pistachier Vrai, un arbre d'avenir à la croisée des cultures

Le pistachier vrai (Pistacia vera L.) est un arbre fruitier de la famille des Anacardiacees, célèbre pour ses fruits incontournables, les pistaches ou « amande de Perse », il est originaire du Moyen-Orient et d'Asie centrale.

Ce pistachier est cultivé depuis des millénaires, avec des preuves archéologiques de sa consommation remontant à 7 000 ans avant notre ère, il est répandu à travers la route de la soie, atteignant le bassin méditerranéen et l'Europe. Concernant notre région, sa culture est attestée dès le 17^{ème} siècle, notamment en 1690 dans l'Abrégé des bons fruits de Jean Merlet qui donne le pistachier comme planté de plus en plus souvent en Provence, puis, il a été représenté en 1900 par Cézanne (voir ci-contre), le tableau est à Chicago mais le pistachier immortalisé est toujours en vie, au Tholonet proche d'Aix-en-Provence.

Dans notre région, après des années de culture puis d'oubli, il y a un regain d'intérêt ces 10 dernières années.

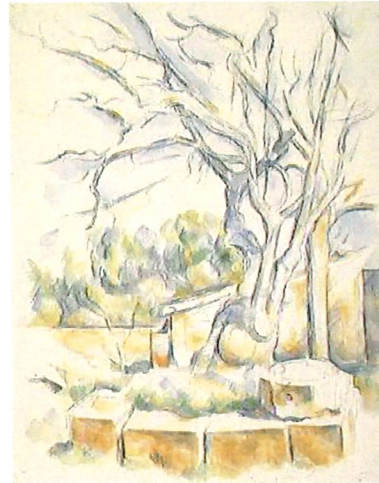
Aujourd'hui, les principaux producteurs de pistache sont l'Iran, les Etats-Unis (principalement en Californie), la Turquie et la Syrie, la demande mondiale est croissante mais aussi locale. Cela aurait donc du sens d'essayer de relocaliser une partie de cette production.

Le pistachier vrai est un arbre de taille moyenne, pouvant atteindre 10 mètres de hauteur, il possède des feuilles composées caduques, et produit des fleurs en grappes. Les arbres sont dioïques, ce qui signifie qu'il y a des arbres mâles et des arbres femelles (la pollinisation se fait par le vent, le ratio est généralement d'un mâle tous les 5 arbres, en respectant le sens du vent dominant).

Le pistachier prospère dans les climats arides et semi-arides avec des étés chauds et des hivers frais. Il nécessite un sol bien drainé et une irrigation modérée, supportant très bien la sécheresse (les pistachiers contribuent à la lutte contre l'érosion des sols dans les régions arides), ce qui en fait une culture d'avenir.

La propagation se fait principalement par greffage, utilisant des porte-greffes adaptés aux conditions locales, on peut notamment utiliser

le térébinthe comme porte-greffes, essence courante dans nos collines (d'ailleurs, le pistachier de Cézanne a servi à greffer des térébinthes, eux aussi, toujours existants).



Pistachier
Château Noir

Le Tholonet

Paul Cézanne
1839 – 1906

La culture peut être intégrée dans les systèmes agroforestiers, ce fut le cas dans le programme de plantation menée par Forêt Modèle de Provence (plantation de plus de 1000 pieds, avec le soutien de la région SUD Provence-Alpes-Côte d'Azur).

Enfin, les pistaches se récoltent manuellement – on peut donc les cultiver dans les parcelles non mécanisables, cela peut permettre de redonner une vocation économique à des espaces aujourd'hui perdus – en fin d'été voir au début de l'automne, puis doivent être rapidement séchées pour éviter la moisissure. Elles sont riches en protéines, en fibres, en vitamines (B6, K, Thiamine) et en minéraux (phosphore, cuivre, manganèse), offrant des bénéfices nutritionnels significatifs.

Le pistachier vrai n'est donc pas seulement une source de délices culinaires, mais peut être aussi un acteur clé, de par ses qualités, dans le domaine de l'agriculture et sylviculture durable et adapté au changement climatique. Avec l'installation à Brignoles (PEPISTACH'), mais aussi dans la Vaucluse (les pépinières du Soleil), d'une casserie, de plusieurs plantations, c'est une filière qui commence sérieusement à se mettre en place et qu'il faut d'ores et déjà accompagner... en s'y engageant sois même ?

Nicolas Plazanet, Forêt Modèle de Provence

Entretien avec Hugues Chaboud

Domaine de Ramatuelle Brignoles

Samedi 12 octobre 2024

Dans les années 2000, plusieurs épisodes de gel de printemps sept années de suite, ont entraîné la perte considérable de la production des vignes du domaine de Ramatuelle. Le propriétaire Hugues Chaboud ne voulait pas subir la vulnérabilité économique liée au climat et il a cherché à diversifier ses cultures.



Hugues Chaboud

Le cahier de charges était rude, il fallait trouver un plant de valeur économique adapté au climat méditerranéen et résistant aux maladies, à la sécheresse et au gel. Le pistachier était ce plant.

C'est en 2020 qu'il s'associe avec Thomas Paul, un viticulteur avec une expérience mondiale dans la création de filières de valorisation agricole. Tous deux passionnés par la culture des pistachiers, ils ont fondé l'entreprise **Pé pistach'**, une pépinière de plants de pistaches. Le but était de créer une nouvelle filière allant du plant à la transformation.

Différentes variétés ont été étudiées et la recherche de porte greffes et de cultivars les a amenés à l'étranger. Denis Ketabi, producteur de pistaches Franco Iranien s'est joint à eux pour leur permettre de mieux comprendre le végétal, de tester, d'expérimenter et d'observer.

Pour assurer la réussite des plantations Hugues et Thomas accompagnent les agriculteurs et ne vendent pas d'arbre sans avoir procédé à une analyse d'implantation. Pour l'instant leur vente est orientée vers les professionnels, les agriculteurs qui veulent diversifier. La demande typique concerne des plantations entre ½ et 1 hectare.

Cependant il est toujours possible pour le particulier de se procurer des plants produits par PEPISTACH' en dépôt vente chez Laurent Barbier. L'horticulteur explique que le meilleur moment pour la plantation est entre la fin janvier et la fin février. Les plants en vente sont conditionnés en pot de 25 litres à 69 euros ou en pot de 2.5l à 49€90. Le plant est dioïque et il faut un male pollinisateur. Souvent les clients n'achètent que deux d'arbres pour un cadeau original et très apprécié.

Contact :

ETS Laurent BARBIER, Route de Toulon,
30 chemin de la Cibelle, 83170 Brignoles.

Tél. : 06.16.96.64.58

contact@lchorticulture.com

www.lchorticulture.com

Le changement climatique, le dépérissement des cultures et la récession mondiale de la vente des vins nous mènent à une réflexion plus profonde sur l'avenir de l'agriculture dans le bassin méditerranéen. Peut-être faut-il agir maintenant en cherchant des cultures d'avenir moins sensibles et plus adaptées à notre climat actuel.

Hugues et Thomas n'ont pas attendu. Ils ont anticipé le problème et ils ont agi.

Contact PEPISTACH' :

Hugues CHABOUD tél. : 06.14.96.56.19

Thomas PAUL tél. : 06.42.51.12.25

Domaine de Ramatuelle 83170 BRIGNOLES

pepiniere@pepistach.com

www.pepistach.com

Plantation de Pistachier

L'expérience vécue

Accolée aux flancs de la majestueuse Roquebrune sur Argens, une maison en pierre ancienne se fond dans le paysage. Jean-Marie, propriétaire de 30 hectares de maquis sauvage et anciennes terres agricole, a déjà 6 années d'expérience dans la plantation de pistachier. C'est en 2018 qu'il plante 3 arbres achetés dans une pépinière.

Depuis, un d'entre eux est mort, brouté par un chevreuil et les 2 autres n'ont jamais bien poussé et sont morts aussi. Il semble que ses arbres étaient adaptés aux conditions climatiques de l'Espagne, et avaient peu de chance de réussir en Provence.

Mais Jean-Marie est têtu et tenait à planter une zone de protection incendie. Fort de sa première expérience et voulant mettre toutes les chances de son côté, cette fois il s'est renseigné sur le meilleur endroit pour se procurer des plants.

Pepistach' à Brignoles l'a séduit par son côté sérieux et l'attention qu'ils portent dans le choix de porte greffe adapté aux conditions de Provence.

En 2023, 20 arbres âgés de 2 ans ont été achetés chez Pepistach', car la mode des pistachiers a aussi touché deux de ses voisins, Georges et Jean-Jacques. Jean-Jacques est apiculteur et rêve de faire son nougat avec ses propres pistaches. Georges est passionné par ses terres et cherche toujours des améliorations. Il lutte contre le mimosa, une espèce envahissante qui a proliféré après l'incendie de 1962, et l'abandon de l'activité agricole. Dans une clairière il a fait une plantation de pistachiers.



Georges avec ses pistachiers

Les arbres de Jean-Marie ont maintenant 3 ans et ils se portent bien.

L'arrosage pendant les premières années est très important. Pepistach' recommande 35 litres par semaine.



Jean-Marie Lagarde avec un pistachier femelle de 3 ans

Jean Marie vit sa vie avec la devise « l'inactivité tue » en tête. Une activité professionnelle, réduite, mais au moins 3 jours par semaine, une vie de famille très prenante, et la gérance seul de ses 30 hectares, lui conviennent parfaitement.

Il est en constante recherche de l'embellissement de ses terres. La plantation des arbres est sa passion, et depuis la mort de sa femme, Katia en 2021 il plante une centaine d'arbres par an.

Il fait pousser des graines d'arbres forestiers. Les graines de pin parasol viables sont difficiles à trouver, car infestées par l'insecte, la punaise Américaine (*Leptoglossus occidentalis*) qui les rend inutilisables.

Va-t-il un jour produire lui-même ses plants de pistachier ?

Qu'est-ce que Fibois-Sud ?

Que vous ayez hérité de votre forêt ou que vous l'ayez achetée, c'est un bien qu'il faut entretenir et faire prospérer.

Fibois-PACA est utile pour les propriétaires forestiers !

Fibois Sud s'engage aux côtés des acteurs de la filière pour :

- ❖ Augmenter la mobilisation du bois,
- ❖ Développer l'utilisation du bois sous toutes ses formes,
- ❖ Accroître la valeur ajoutée créée sur les territoires.

Gérard Gautier, Président de Fransylva 13, nouveau Président de Fibois-PACA nous parle :

FIBOIS SUD est l'interprofession de la filière forêt-bois en région Provence-Alpes-Côte d'Azur. A ce titre elle rassemble l'ensemble des acteurs de cette filière de l'amont jusqu'à l'aval, répartis selon 4 collèges :

- Propriétaires et gestionnaires de la ressource : ONF, CRPF, Union Régionale des Propriétaires Forestiers, Coopérative Provence forêt, Experts Forestiers de France,
- Récoltants, transformateurs et industriels : Fédération Nationale du Bois Provence-Alpes,
Syndicat des Exploitants Forestiers Scieurs des Alpes Maritimes et du Var, COPACEL (pâte à papier), UBE (centrale biomasse)
- Prescripteurs et utilisateurs : SCOP BTP Provence-Alpes-Côte d'Azur, Fédération régionale du Bâtiment, EnvirobatBDM, Conseil Régional de l'Ordre des Architectes PACA,
- Partenaire, formation, recherche : INRAE, PEFC, Eduforest (réseau des centres de formation forestiers), Chambre Régionale d'Agriculture PACA.

FIBOIS SUD est un lieu d'échange, de dialogue et de réflexion commune qui fédère l'ensemble des acteurs de la filière régionale forêt-bois pour leur permettre de mener des projets interprofessionnels dans le cadre d'une politique de filière.

A ce titre FIBOIS SUD est rédacteur et cosignataire avec l'Etat et la Région du Contrat Stratégique de Filière forêt-bois, qui définit, à travers un document cadre, les axes et actions prioritaires nécessaires pour assurer la pérennisation des entreprises et emplois existants, renforcer la compétitivité de la filière et développer son potentiel de création de valeur ajoutée, tout en garantissant la gestion durable des forêts.

Les membres de FIBOIS SUD se sont donnés comme mission le développement économique de la filière dans le respect du développement durable et de la multifonctionnalité de la forêt, à travers trois grands axes :

- Gérer mieux les espaces forestiers et mobiliser plus de bois de la forêt régionale pour approvisionner les acteurs locaux en circuit court
- Développer les usages du bois selon la hiérarchie suivante : bois d'œuvre, bois industrie, bois énergie
- Développer la compétitivité des entreprises par la formation, l'innovation et l'accompagnement de projet

Pour assurer ces missions FIBOIS SUD a constitué une équipe d'expert (8 salariés à ce jour) dans les domaines suivants : gestion forestière et approvisionnement, accompagnement filières locales, accompagnement des entreprises, innovation, bois construction, emploi-formation.

FIBOIS SUD est soutenu financièrement par les pouvoirs publics : Conseil Régional Sud Provence-Alpes-Côte d'Azur, DRAAF, ADEME, Département 05-06-13, Métropole Aix-Marseille, Massif Alpin, ... ainsi que par l'interprofession nationale France Bois Forêt.



Les petites annonces de la forêt varoise

<https://fransylva-paca.fr/wp/les-petites-annonces-de-la-foret-varoise/>

Il s'agit d'un simple service totalement bénévole et gratuit pour les adhérents du syndicat qui se contente de mettre en relation les personnes intéressées par une annonce. En aucun cas le syndicat n'intervient dans les transactions. Aucune information sur les prix de vente, ni sur la valeur ou l'estimation d'une propriété n'est communiquée par le Syndicat. En cas de vente, nous vous serons bien reconnaissants de nous communiquer le nom de l'acquéreur et le prix de vente à l'hectare (à des fins statistiques et qui ne sera jamais communiqué). N'oubliez pas alors de faire adhérer vos acquéreurs à notre syndicat. N'hésitez pas à consulter la page « Combien vaut ma forêt ? » pour vous aider à déterminer le juste prix.

Propriétés à la vente (mise à jour octobre 2024)

Nouveau :

- 10,47 ha La Crau
- 5,43 ha Saint Julien-le-Montagnier

Vendu :

Toujours d'actualité :

- 1,48 ha Forcalqueiret très arboré, chênes verts
- 19,20 ha Sainte Anastasie
- 10,85 ha Artigues
- 5,25 ha Tavernes – Lieu-dit Le Puits du Suy
- 4,50 ha Rayol Canadel lieu-dit "Foulade Haut"
- 14 ha Pignans
- 3,8 ha Le Val
- 9,34 ha Ampus
- 2,5 ha La Roquebrussanne
- 4,57 ha Roquebrune-sur-Argens
- 26 ha Vidauban, facile d'accès

- 14 ha sur Nans-les-Pins (septembre 2023)
- 10 ha, Bargemon, forêt Château de Fauvas (préemption Safer)
- 5,26 ha, Villecroze
- 32 ha, Montferrat
- 17 ha, Collobrières
- 4,83 ha, Lorgues
- 1,07 ha, Solliès-Toucas
- 11 ha, Vérignon
- 6 ha, Bagnols en Forêt
- 60 ha, Carnoules

Divers

- Recherche d'une parcelle boisée dans le Var (idéalement 5 ha minimum), appartenant à un propriétaire qui serait intéressé par un partenariat pour la mise en place d'un parc aventure.
- Recherche forêt pour la chasse de minimum 100 hectares sur le secteur de Nans-les-Pins jusqu'à La Ciotat.

Renseignements auprès de Sandra uniquement de lundi au vendredi matin au numéro de téléphone : 06.47.05.80.94

Syndicat des Propriétaires Forestiers Sylviculteurs du Var

Membre de la Fédération Nationale des Syndicats de Forestiers Privés de France (**Fransylva**)

Maison de la Forêt – ZI des Lauves – Rue Henri Becquerel

83340 Le-Luc-en-Provence

Tél. : 06 47 05 80 94 Courriel : var@fransylva.fr

Site internet : <http://fransylva-paca.fr/wp/syndicat-83/>

Permanences téléphoniques par Sandra Arnaud : **du lundi au vendredi de 9h00 à 12h00.**

